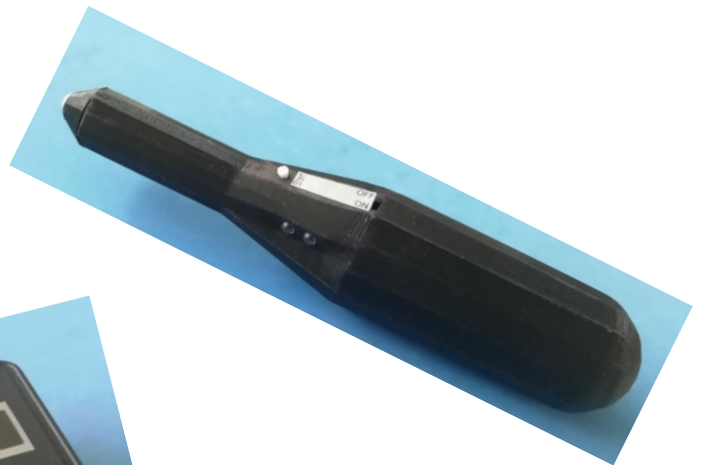




Bedienungsanleitung

Aktivierungsgeräte LoRa-WZG Module





Wichtiger Hinweis!

Lesen Sie diese Gebrauchsanleitung, bevor Sie die Fernanzeige in Betrieb nehmen. Bewahren Sie diese Gebrauchsanleitung an einem für alle Benutzer jederzeit zugänglichen Platz auf.

Sicherheitshinweise:

Bei allen Geräten, die zu ihrem Betrieb eine elektrische Spannung benötigen, müssen die gültigen VDE-Vorschriften beachtet werden. Besonders relevant sind für diese Aktivierungsgeräte die VDE-Richtlinien VDE 0100, VDE 0550/0551, VDE 0700, VDE 0711 und VDE 0860. Bitte beachten Sie auch nachfolgende Sicherheitshinweise:

- Beim Umgang mit Produkten, die mit elektrischer Spannung in Berührung kommen, müssen die gültigen VDE-Vorschriften beachtet werden.
- Bauteile, Baugruppen oder Geräte, dürfen nur in Betrieb genommen werden, wenn sie vorher berührungssicher in ein Gehäuse eingebaut wurden. Während des Einbaus müssen diese vom Stromnetz getrennt sein.
- Geräte, die mit einer Versorgungsspannung größer als 24 V- betrieben werden, dürfen nur von einer fachkundigen Person angeschlossen werden.
- In Schulen, Ausbildungseinrichtungen, Hobby- und Selbsthilfwerkstätten ist das Betreiben von Baugruppen durch geschultes Personal verantwortlich zu überwachen.
- Betreiben Sie die Baugruppe nicht in einer Umgebung, in welcher brennbare Gase, Dämpfe oder Stäube vorhanden sind oder vorhanden sein können.
- Falls das Gerät repariert werden muss, dürfen nur Original-Ersatzteile verwendet werden! Die Verwendung abweichender Ersatzteile kann zu ernsthaften Sach- und Personenschäden führen! Eine Reparatur des Gerätes darf nur vom Elektronikfachmann durchgeführt werden!

Bestimmungsgemäße Verwendung:

Die Aktivierungsgeräte dienen nur zum Zweck der Aktivierung (einleiten des Join-Modus) der LoRa-Funkmodule "2K-Funksender" bzw. "Kompaktmodul" Bauart WZG. Der Einsatz mit LoRa-Modulen anderer Bauarten ist nicht möglich.

Das Kompaktmodul kann im eingebauten Zustand direkt am Wasserzähler aktiviert werden.

Der nicht bestimmungsgemäße Einsatz kann dieses Produkt beschädigen. Das gesamte Produkt darf nicht geändert bzw. umgebaut werden!

Für alle Personen- und Sachschäden, die aus nicht bestimmungsgemäßer Verwendung entstehen, ist nicht der Hersteller, sondern der Betreiber verantwortlich. Bitte beachten Sie, dass Bedien- und/oder Anschlussfehler außerhalb unseres Einflussbereiches liegen. Verständlicherweise können wir für Schäden, die daraus entstehen, keinerlei Haftung übernehmen.

Gerätebeschreibungen:

Beide Geräte verfügen über eine integrierte Batteriespannungsüberwachung. Durch optische Signalisierung der LEDs Gelb "Bereit" und Grün "OK" wird der Status der Batterie angezeigt.

Bedeutung der LEDs:

LEDs	Beschreibung / Zustand
beide LEDs aus	Gerät ausgeschaltet bzw. im Sleep-Modus (Stromsparmodus)
Grün dunkel Gelb leuchtet Dauer	Gerät Betriebsbereit (Bereitschafts-Modus) Batteriespannung > ca. 7,3V
Grün leuchtet Dauer Gelb blinkt schnell	Übertragung der Aktivierung des Moduls wird ausgeführt
Grün leuchtet Dauer Gelb dunkel	Übertragung der Aktivierung des Moduls beendet
Grün blinkt langsam Gelb beliebig	Batteriespannung zwischen ca. 6V und 7,3V neue Batterie sollte bereitgehalten werden
Grün blinkt im Wechsel mit Gelb langsam	Batteriespannung unter ca. 6V neue Batterie sollte eingelegt werden

Aktivierungsgerät:



Aktivierungsstift:



Hinweis: Bevor Sie ein LoRa-Modul aktivieren ist es dem betreffenden LoRa-Server bekannt zu machen, heißt es muss der Deviceliste des Servers hinzugefügt werden. Entweder über eine entsprechende Software oder manuell direkt im Server.

Die nachfolgende Beschreibung berücksichtigt eine ausreichende Batteriespannung > ca. 7,3V. Die LEDs "Bereit" und "OK" signalisieren keine verminderte Batteriespannung.

Aktivierung der 2K-Funksender:

Das Gerät ist eingeschaltet, die gelbe LED "Bereit" leuchtet Dauer. Die grüne LED "OK" ist Dunkel. Aktivieren Sie das Gerät bei Bedarf aus dem Sleep-Modus, durch drücken der Taste „Start“ am Gerät. Das Anschlusskabel mit der Klinkenbuchse und dem Tastkopf darf nicht angesteckt sein.

Legen Sie den 2K-Funksender auf die Aufnahmevorrichtung des Aktivierungsgerätes. Symbolisiert wie auf dem Gerät abgebildet. Die Anschlusskabel zeigen nach links, der Rand der Kappe mit der Kabelverschraubung sollte einen Abstand von ca. 3 - 7mm von der linken Aufnahmegabel haben.



Drehen Sie den 2K-Funksender nach Vorn oder Hinten um seine Längsachse bis eine der 3 Indikator-LEDs leuchtet. Vermitteln Sie die Ausrichtung um die Längsachse so, dass diese LED in beiden Drehrichtungen den gleichen Abstand hat um sicher zu leuchten.



Schieben Sie jetzt den 2K-Funksender entlang der Längsachse bis die Grüne Indikator-LED sicher leuchtet. Vermitteln Sie auch hier die Ausrichtung in der Längsachse.



Drücken Sie jetzt den Taster „Start“ am Gerät.

Die gelbe LED blinkt schnell, die grüne LED leuchtet Dauer. Nach ca. 6s leuchtet nur die grüne LED. Der Vorgang ist beendet.

Um ein weiteres Modul zu aktivieren drücken Sie den Taster „Start“. Das Gerät wechselt in den Bereit-Modus, die grüne LED erlischt die gelbe LED leuchtet.

Aktivierung der Kompaktmodule:

Kompaktmodule werden auf der Oberseite des Gehäuses aktiviert. Dies bedeutet, sie können im verbauten, aufgesetzt auf dem Wasserzähler, oder im nicht verbauten Zustand aktiviert werden.

Bei Verwendung des Aktivierungsgerätes stecken Sie den 3,5mm Klinkenstecker vom beiliegenden Kabel mit Tastkopf auf der linken Seite in die Klinkenbuchse ein.



Das Gerät ist eingeschaltet, die gelbe LED "Bereit" leuchtet Dauer. Die grüne LED "OK" ist Dunkel. Aktivieren Sie das Gerät bei Bedarf aus dem Sleep-Modus, durch drücken der Taste am Gerät.



Auf dem Beschriftungsetikett ist ein kleiner schwarzer Pfeil aufgedruckt. Im Winkel von 90° zu dieser Gehäusekante in Richtung des Pfeiles ca. 7mm, Abstand ca. 2mm von der Gehäuseaußenkante den Tastkopf, des am Aktivierungsgerät angesteckten Kabels oder die Tastspitze des Aktivierungsstifts möglichst Senkrecht auflegen.

Drücken Sie jetzt den Taster „Start“ auf dem Gerät.

Die gelbe LED blinkt schnell, die grüne LED leuchtet Dauer. Nach ca. 6s leuchtet nur die grüne LED.

Der Vorgang ist beendet. Um ein weiteres Modul zu aktivieren drücken Sie den Taster. Das Gerät wechselt in den Bereit-Modus, die grüne LED erlischt die gelbe LED leuchtet.



Technische Angaben:

	Aktivierungsgerät	Aktivierungsstift
Batteriebetrieb	9V Block Alkali-Mangan ca. 550mAh	
Stromverbrauch bei Aktivierung	ca. 100mA	
Stromverbrauch im Ruhemodus	ca. 230nA	
Schutzgrad	IP54	
Maße (L x B x H)	123 x 72 x 49 mm	158 mm x Ø 34mm
Gewicht inkl. Batt. + Zubehör	ca. 200g	ca. 88g